

# ВНИМАНИЕ!!!

## Американская белая бабочка – опасный карантинный вредитель



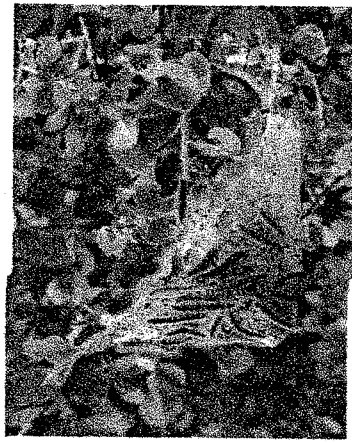
Американская белая бабочка – один из опаснейших вредителей плодовых культур, многочисленных декоративных, лесных, древесных и кустарниковых растений. Излюбленными растениями являются: шелковица, клен ясенелистный, яблоня, груша, слива, черешня, орех грецкий. В Гомельской области очаги зарегистрированы в 162 населенных пунктах общей площадью 17962,87 га в Брагинском, Добрушском, Калинковичском, Лоевском, Наровлянском, Хойникском районах, в г. Речица.

**Вредоносность.** Вредят гусеницы: отродившиеся – скелетируют листья с нижней стороны, старших возрастов поедают листья и жилки. По мере роста гусениц, выделяющих паутину, образуются так называемые паутинные гнезда, далее расползаются по кроне дерева и живут по одиночке. Закончив развитие, гусеницы уходят на окукливание, заползая под кору, в трещины зданий, заборов, в почву. Из-за многоядности, высокой плодовитости и наличия двух поколений американская белая бабочка является исключительно вредоносным видом.

**Меры борьбы.** Агротехнические: срезка и уничтожение паутинных гнезд с гусеницами, по мере их появления. Отлов



гусениц в ловчие пояса перед уходом их на окукливание. Очистка стволов от отмершей коры и побелка их садовой краской или известью. Уборка под деревьями растительных остатков и мусора осенью, после ухода гусениц на окукливание или ранней весной до начала вылета бабочек. Перекопка почвы в проекции кроны дерева. Химические: обработка зеленых деревьев и насаждений инсектицидами, разрешенными к применению на территории РБ против листогрызущих вредителей, а также бактериальными препаратами, включенными в «Государственный реестр средств защиты растений...»



**Призываем руководителей с/х предприятий, индивидуальных предпринимателей, фермеров и всех жителей Гомельской области применять всевозможные меры по уничтожению американской белой бабочки и не допускать ее дальнейшего распространения!!!**

ГУ «Гомельская областная государственная инспекция по семеноводству, карантину и защите растений»

Тел. 8-0232-50-11-68, сайт: [gogiskr.by](http://gogiskr.by)

## **Рекомендации по локализации и ликвидации очагов АМЕРИКАНСКОЙ БЕЛОЙ БАБОЧКИ**

1. В качестве первоочередных мер по снижению численности вредителя в очагах размножения является оперативная срезка и уничтожение доступными методами мест скоплений молодых гусениц (паутинные гнезда), начиная со второй половины мая и в течение всего вегетационного периода.

Для облегчения проведения мероприятий по уничтожению паутинных гнезд рекомендуется максимальная обрезка по высоте предпочитаемой кормовой базы (клена ясенелистного и шелковицы).

В очагах в населенных пунктах, вдоль дорог, в зонах отдыха, на территории детских учреждений следует уничтожить наиболее заселенные вредителем растения.

2. Обработка заселенных деревьев и насаждений инсектицидами против листогрызущих насекомых и бактериальными препаратами, разрешенными к применению согласно «Государственного реестра средств защиты растений и удобрений, разрешенных к применению на территории Республики Беларусь». В зоне изолированных очагов, где мероприятия направлены на искоренение вредителя, проводят сплошные обработки с интервалом 10 дней. Обработку растений следует проводить в вечерние и утренние часы и обрабатывать все растение, а не отдельные гнезда.

3. Отлов гусениц в ловчие пояса перед уходом их на окукливание. Ловчие пояса представляют собой ленту гофрированного картона или плотной бумаги шириною 30-35 см, плотно привязанную к основанию дерева на высоте 10-30 см от почвы. При высокой численности ловчие пояса осматривают с недельными интервалами. Ловчие пояса с отловленными гусеницами и куколками снимают и сжигают.

4. Очистка стволов от отмершей коры и побелка их садовой краской или известью (уборка под деревьями растительных остатков и мусора осенью после ухода гусениц на окукливание или ранней весной до начала вылета бабочек, с последующим их сжиганием).

5. Осенняя вспашка междурядий, а также перекопка почвы в проекции кроны дерева для снижения численности зимующей стадии вредителя.

6. Запрещается вывоз укорененного посадочного материала из зараженных американской белой бабочкой садов, питомников, сортоучастков в свободную зону.